

# Lønstatistik

## 2024



Lederne  
- en verden til forskel

# Om Ledernes lønstatistik 2024

Lønstatistikken er udarbejdet på baggrund af data fra Danmarks Statistik om medlemmernes løn fra det seneste ansættelsesforhold. Lønnen er bruttolønnen før fradrag af skat og arbejdsmarkedsbidrag, dvs. inklusive bonus, tillæg, pensionsbidrag samt værdi af fri bil og andre skattepligtige goder.

Lønstatistikken er baseret på lønoplysninger fra mere end 80.000 medlemmer af Lederne.

Lønnen blandt medlemmer af Lederne varierer meget. Der kan nemt være en lønforskel i månedslønnen på 10-15.000 kroner mellem to ledere, der har samme titel. Derfor er det vigtigt ikke kun at se på gennemsnitslønnen, men også på spredningen.

I statistikken anvendes ud over gennemsnitslønnen, de statistiske mål kvartiler, 90 procent fraktil og median.

- Nedre kvartil er den løn, som 25 procent af gruppens medlemmer ligger under eller på
- Øvre kvartil er den løn, som 25 procent af gruppens medlemmer ligger på eller over
- 90 procent fraktilen betyder, at 10 procent i den pågældende gruppe tjener dette eller mere
- Medianen er den løn, som personen midt i gruppen tjener

Lønstigningen er beregnet på baggrund af udviklingen i det standardberegnete lønindeks fra Danmarks Statistik fra 3.kvartal 2023 – 3. kvartal 2024.

Lønstatistikken indeholder ikke oplysninger om løn på stillingsbetegnelser. Løn fordelt på stillingsbetegnelser kan findes i Ledernes lønberegner på

<https://www.lederne.dk/min-ansættelse/loen/loenberegner>

Lønstatistikken er udarbejdet i samarbejde med HBS Economics.

Løn i den private sektor      Side **3**

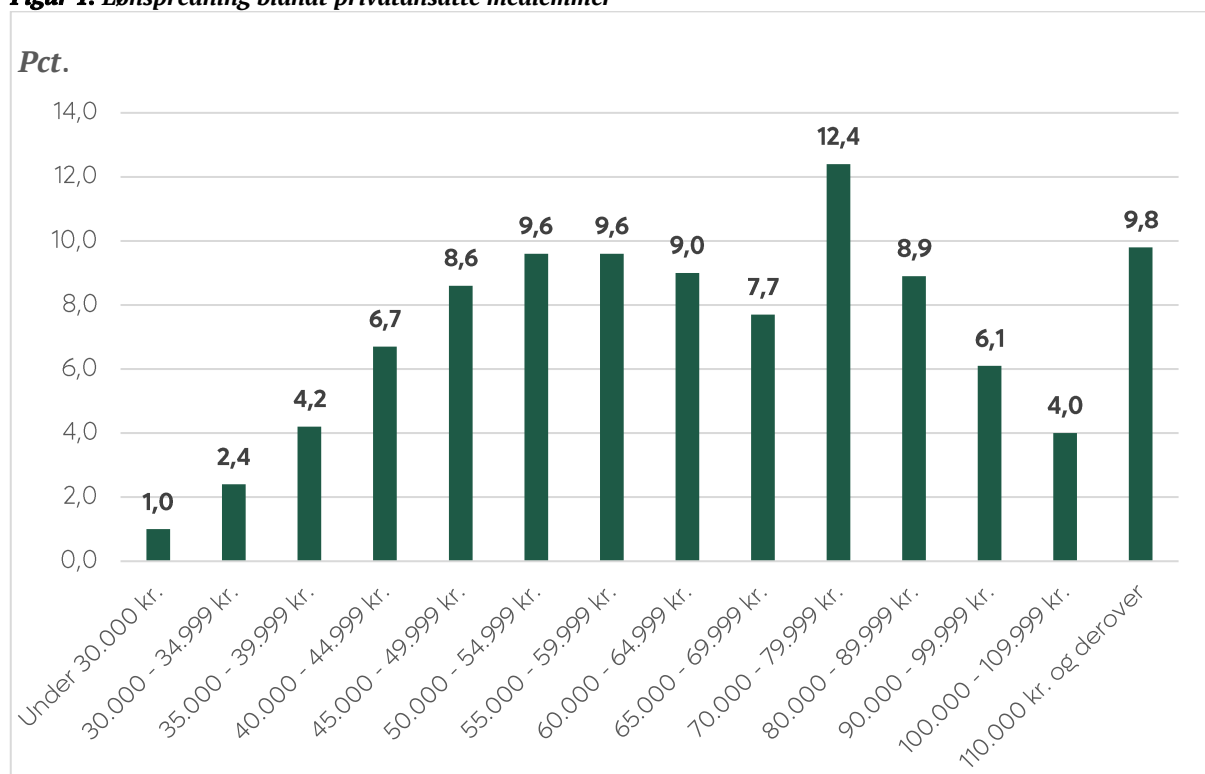
Løn i den offentlige sektor      Side **8**

# Løn i den private sektor

Der er en betydelig lønspredning blandt Ledernes privatansatte medlemmer.

- 25 procent af de privatansatte medlemmer har en gennemsnitlig månedsløn på 51.136 kr. eller derunder
- 25 procent af de privatansatte medlemmer har en gennemsnitlig månedsløn på 83.886 kr. eller mere
- 10 procent har en gennemsnitlig månedsløn på 109.244 kr. eller mere
- Medianlønnen er 64.294 kr. om måneden
- Gennemsnitslønnen er 71.806 kr. om måneden

**Figur 1. Lønspredning blandt privatansatte medlemmer**



## Lønudvikling i den private sektor

De privatansatte ledere har opnået en lønstigning på 4,3 procent fra 3. kvartal 2023 til 3. kvartal 2024. Alle privatansatte medlemmer af Lederne har i perioden opnået en lønstigning på 4,3 procent

**Tabel 1. Udviklingen i løn for Ledernes privatansatte medlemmer og ledere**

	Alle medlemmer	Privatansatte ledere
2023-2024	4,3 pct.	4,3 pct.
2022-2023	4,8 pct.	4,8 pct.
2021-2022	3,3 pct.	3,4 pct.
2020-2021	3,2 pct.	-
2019-2020	2,4 pct.	-

Kilde: Ledernes lønstatistik 2020-2024, Danmarks Statistik samt egne beregninger. Med lønstatistikken for 2022 blev der for første gang beregnet lønudvikling kun for ledere med personaleansvar.

## Løn og lønstigninger i den private sektor

Nedenfor er løn og lønstigninger fordelt på følgende variable:

- Stillingsniveau
- Højest fuldførte uddannelse
- Virksomhedens størrelse
- Branche
- Alder
- Virksomhedens beliggenhed

**Tabel 2. Privatansattes løn fordelt på stillingsniveau – månedsløn i kr. og lønstigning i pct.**

Stillingsniveau	Gennemsnit	Lønstigning 2023-2024	Nedre kvartil	Median	Øvre kvartil	90 pct. fraktil
Direktør	123.697 kr.	4,3 pct.	89.691 kr.	114.772 kr.	146.521 kr.	183.643 kr.
Chef	77.610 kr.	4,3 pct.	55.885 kr.	72.916 kr.	93.317 kr.	116.171 kr.
Leder	64.863 kr.	4,3 pct.	48.947 kr.	60.413 kr.	75.740 kr.	94.068 kr.
Særligt betroet medarbejder	64.121 kr.	4,2 pct.	49.360 kr.	60.043 kr.	73.718 kr.	90.568 kr.
I alt	71.806 kr.	4,3 pct.	51.136 kr.	64.294 kr.	83.886 kr.	109.244 kr.

Note: Baseret på medlemmernes selvoplyste stillingsniveau.

**Tabel 3. Privatansatte lederes løn (Direktører, Chefer og Ledere) – månedsløn i kr. og lønstigning i pct.**

Ledere	Gennemsnit	Lønstigning 2023-2024	Nedre kvartil	Median	Øvre kvartil	90 pct. fraktil
Direktører, Chefer og Leder	74.020 kr.	4,3 pct.	51.761 kr.	66.039 kr.	87.240 kr.	114.615 kr.

**Tabel 4 Privatansattes løn fordelt på højest fuldførte uddannelse – månedsløn i kr. og lønstigning i pct.**

Uddannelse	Gennemsnit	Lønstigning 2023-2024	Nedre kvartil	Median	Øvre kvartil	90 pct. fraktil
Grundskole	59.467 kr.	4,3 pct.	45.120 kr.	54.319 kr.	67.555 kr.	86.629 kr.
Gymnasial uddannelse	69.602 kr.	4,2 pct.	48.709 kr.	62.342 kr.	82.435 kr.	106.774 kr.
Erhvervsfaglig uddannelse, EUD	63.466 kr.	4,2 pct.	47.444 kr.	58.247 kr.	72.727 kr.	92.225 kr.
Kort videregående uddannelse, KVVU	71.297 kr.	4,2 pct.	54.446 kr.	66.027 kr.	81.760 kr.	101.464 kr.
Mellemlang videregående uddannelse, MVU	83.753 kr.	4,3 pct.	60.222 kr.	76.015 kr.	97.873 kr.	126.103 kr.
Bacheloruddannelse, BACH	81.048 kr.	4,3 pct.	57.068 kr.	74.135 kr.	97.035 kr.	124.972 kr.
Lang videregående uddannelse, LVU	94.731 kr.	4,4 pct.	68.170 kr.	86.146 kr.	111.278 kr.	142.962 kr.
Ph.d. og forskeruddannelse	104.769 kr.	4,4 pct.	80.218 kr.	96.327 kr.	120.127 kr.	151.822 kr.
<b>I alt</b>	<b>71.806 kr.</b>	<b>4,3 pct.</b>	<b>51.136 kr.</b>	<b>64.294 kr.</b>	<b>83.886 kr.</b>	<b>109.244 kr.</b>

Note: I Ledernes lønberegner indgår Ph.d. og forskeruddannelse som en del af gruppen Lang videregående uddannelse, LVU.

**Tabel 5. Privatansattes løn fordelt på virksomhedsstørrelse – månedsløn i kr. og lønstigning i pct.**

Antal ansatte	Gennemsnit	Lønstigning 2023-2024	Nedre kvartil	Median	Øvre kvartil	90 pct. fraktil
1-49 ansatte	67.963 kr.	4,2 pct.	48.731 kr.	60.589 kr.	78.573 kr.	103.355 kr.
50-249 ansatte	72.193 kr.	4,3 pct.	52.147 kr.	64.408 kr.	83.448 kr.	109.119 kr.
250 ansatte eller flere	73.454 kr.	4,3 pct.	51.801 kr.	66.421 kr.	86.316 kr.	111.898 kr.
<b>I alt</b>	<b>71.806 kr.</b>	<b>4,3 pct.</b>	<b>51.136 kr.</b>	<b>64.294 kr.</b>	<b>83.886 kr.</b>	<b>109.244 kr.</b>

**Tabel 6. Privatsattes løn fordelt på branche – månedsløn i kr. og lønstigning i pct.**

Branche	Gennemsnit	Lønstigning 2023-2024	Nedre kvartil	Median	Øvre kvartil	90 pct. fraktil
Industri, råstofindvinding og forsyningsvirksomhed	75.171 kr.	4,3 pct.	54.923 kr.	67.671 kr.	86.218 kr.	111.778 kr.
Bygge og anlæg	68.833 kr.	4,2 pct.	52.750 kr.	63.004 kr.	77.008 kr.	97.354 kr.
Handel og transport mv.	65.800 kr.	4,2 pct.	45.365 kr.	57.795 kr.	77.304 kr.	102.853 kr.
Information og kommunikation	81.013 kr.	4,3 pct.	59.480 kr.	73.729 kr.	94.458 kr.	120.772 kr.
Finansiering og forsikring	97.389 kr.	4,4 pct.	73.124 kr.	90.230 kr.	112.121 kr.	141.247 kr.
Ejendomshandel og udlejning	69.668 kr.	4,1 pct.	53.194 kr.	63.507 kr.	78.469 kr.	100.741 kr.
Erhvervsservice	76.091 kr.	4,3 pct.	53.712 kr.	68.535 kr.	89.165 kr.	115.913 kr.
Kultur, fritid og anden service	66.866 kr.	4,3 pct.	48.929 kr.	60.936 kr.	78.360 kr.	99.214 kr.
Andet og uoplyst	62.217 kr.	4,3 pct.	49.259 kr.	58.716 kr.	69.514 kr.	85.962 kr.
<b>I alt</b>	<b>71.806 kr.</b>	<b>4,3 pct.</b>	<b>51.136 kr.</b>	<b>64.294 kr.</b>	<b>83.886 kr.</b>	<b>109.244 kr.</b>

**Tabel 7. Privatsattes løn fordelt på alder – månedsløn i kr. og lønstigning i pct.**

Alder	Gennemsnit	Lønstigning 2023-2024	Nedre kvartil	Median	Øvre kvartil	90 pct. fraktil
Under 30 år	43.103 kr.	4,1 pct.	34.376 kr.	41.439 kr.	49.358 kr.	58.171 kr.
30-34 år	55.803 kr.	4,2 pct.	43.482 kr.	52.470 kr.	64.651 kr.	78.283 kr.
35-39 år	64.181 kr.	4,3 pct.	48.148 kr.	59.249 kr.	74.648 kr.	93.567 kr.
40-44 år	70.938 kr.	4,3 pct.	51.821 kr.	64.383 kr.	82.999 kr.	105.653 kr.
45-49 år	75.612 kr.	4,3 pct.	53.786 kr.	67.757 kr.	88.709 kr.	116.181 kr.
50-54 år	78.166 kr.	4,3 pct.	55.272 kr.	69.742 kr.	91.582 kr.	119.658 kr.
55-59 år	76.689 kr.	4,3 pct.	54.386 kr.	68.321 kr.	88.889 kr.	117.097 kr.
60 år og derover	71.715 kr.	4,3 pct.	51.894 kr.	64.509 kr.	82.651 kr.	106.564 kr.
<b>I alt</b>	<b>71.806 kr.</b>	<b>4,3 pct.</b>	<b>51.136 kr.</b>	<b>64.294 kr.</b>	<b>83.886 kr.</b>	<b>109.244 kr.</b>

*Note: I Ledernes lønberegner anvendes alder ikke. Her anvendes i stedet arbejdsmarkedserfaring.*

**Tabel 8. Privatsattes løn fordelt på virksomhedens beliggenhed – månedsløn i kr. og lønstigning i pct.**

Landsdel	Gennemsnit	Lønstigning 2023-2024	Nedre kvartil	Median	Øvre kvartil	90 pct. fraktil
Byen København	78.575 kr.	4,3 pct.	55.140 kr.	70.943 kr.	92.896 kr.	120.346 kr.
Københavns omegn	79.743 kr.	4,3 pct.	57.002 kr.	72.700 kr.	93.897 kr.	121.047 kr.
Nordsjælland	73.302 kr.	4,3 pct.	52.296 kr.	66.350 kr.	85.798 kr.	111.676 kr.
Østsjælland	68.411 kr.	4,3 pct.	49.283 kr.	62.280 kr.	78.769 kr.	101.546 kr.
Vestsjælland	66.478 kr.	4,3 pct.	48.789 kr.	60.963 kr.	77.651 kr.	97.187 kr.
Sydsjælland	58.751 kr.	4,2 pct.	44.377 kr.	53.610 kr.	66.996 kr.	83.134 kr.
Bornholm	56.553 kr.	4,3 pct.	43.304 kr.	51.071 kr.	62.936 kr.	82.122 kr.
Fyn	66.896 kr.	4,2 pct.	48.148 kr.	59.254 kr.	76.209 kr.	101.182 kr.
Syddjylland	70.307 kr.	4,3 pct.	50.692 kr.	63.022 kr.	81.565 kr.	105.613 kr.
Østjylland	69.601 kr.	4,2 pct.	50.153 kr.	62.595 kr.	80.838 kr.	105.141 kr.
Vestjylland	66.616 kr.	4,3 pct.	48.627 kr.	59.735 kr.	76.417 kr.	99.016 kr.
Nordjylland	64.236 kr.	4,3 pct.	47.656 kr.	58.003 kr.	72.600 kr.	94.666 kr.
I alt	<b>71.806 kr.</b>	<b>4,3 pct.</b>	<b>51.136 kr.</b>	<b>64.294 kr.</b>	<b>83.886 kr.</b>	<b>109.244 kr.</b>

Note: I Ledernes lønberegner er virksomhedens beliggenhed opdelt på regioner.

## Pension, personalegoder, tillæg og bonus i den private sektor

**Tabel 9. Andel af privatsatte medlemmer, der modtager forskellige lønkomponenter, og lønkomponentens andel af den samlede løn**

Lønkomponent	Andel privatsatte medlemmer, der modtager lønkomponenten	Andel af den samlede løn
Pension	100 pct.	12,6 pct.
Personalegoder	79 pct.	2,7 pct.
Tillæg	7 pct.	4,5 pct.
Bonus, resultatløn mv.	38 pct.	6,2 pct.

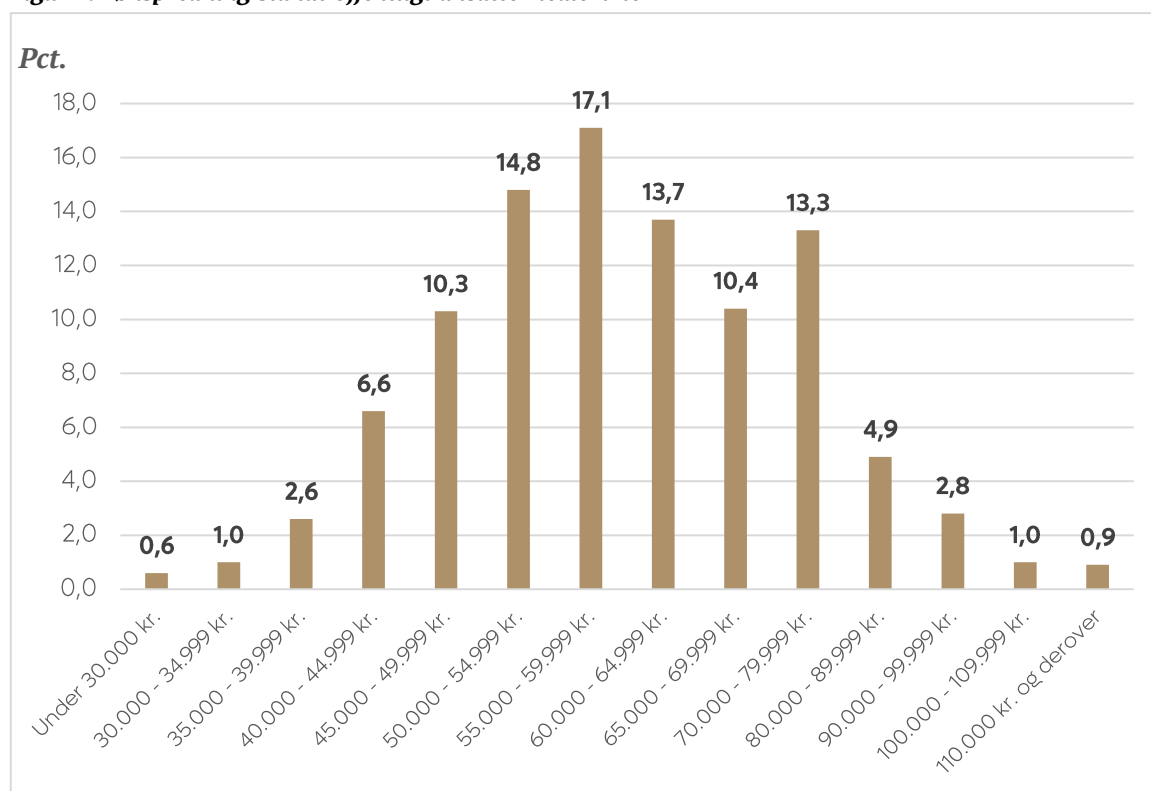
## Løn i den offentlige sektor

Der er en vis lønspredning blandt Ledernes offentligt ansatte medlemmer. Lønspredningen er dog mindre end blandt Ledernes privatansatte medlemmer.

- 25 procent af de offentligt ansatte medlemmer har en gennemsnitlig månedsløn på 51.461 kr. eller derunder
- 25 procent af de offentlig ansatte medlemmer har en gennemsnitlig månedsløn på 68.969 kr. eller mere
- 10 procent har en gennemsnitlig månedsløn på 79.654 kr. eller mere
- Medianlønnen er 59.210 kr. om måneden
- Gennemsnitslønnen er 61.256 kr. om måneden

Der beregnes ikke lønstigning for offentligt ansatte medlemmer.

**Figur 2. Lønspredning blandt offentligt ansatte medlemmer**





## Løn i den offentlige sektor

Nedenfor er løn fordelt på følgende variable:

- Stillingsniveau
- Uddannelse
- Sektor
- Alder

**Table 10. Offentligt ansattes løn fordelt på stillingsniveau – månedsløn i kr.**

Stillingsniveau	Gennemsnit	Nedre kvartil	Median	Øvre kvartil	90 pct. fraktil
Direktør	85.098 kr.	64.155 kr.	82.668 kr.	104.145 kr.	122.020 kr.
Chef	73.018 kr.	60.903 kr.	72.284 kr.	82.718 kr.	95.830 kr.
Leder	59.461 kr.	51.894 kr.	58.367 kr.	66.263 kr.	74.508 kr.
Særligt betroet medarbejder	54.543 kr.	45.800 kr.	53.488 kr.	61.247 kr.	69.629 kr.
I alt	<b>61.256 kr.</b>	<b>51.461 kr.</b>	<b>59.210 kr.</b>	<b>68.969 kr.</b>	<b>79.654 kr.</b>

*Note: Baseret på medlemmernes selvoplyste stillingsniveau.*

**Table 11. Offentligt ansattes løn fordelt på højst fuldførte uddannelse – månedsløn i kr.**

Uddannelse	Gennemsnit	Nedre kvartil	Median	Øvre kvartil	90 pct. fraktil
Grundskole	52.159 kr.	42.962 kr.	51.006 kr.	61.063 kr.	68.279 kr.
Gymnasial uddannelse	60.334 kr.	48.751 kr.	57.228 kr.	70.324 kr.	84.073 kr.
Erhvervsfaglig uddannelse, EUD	53.825 kr.	45.290 kr.	52.273 kr.	60.344 kr.	69.901 kr.
Kort videregående uddannelse, KVVU	57.904 kr.	48.460 kr.	56.674 kr.	65.969 kr.	73.587 kr.
Mellemlang videregående uddannelse, MVU	61.069 kr.	53.500 kr.	59.120 kr.	66.849 kr.	75.615 kr.
Bacheloruddannelse, BACH	61.519 kr.	51.013 kr.	59.838 kr.	71.865 kr.	81.613 kr.
Lang videregående uddannelse, LVU	71.878 kr.	60.580 kr.	69.367 kr.	79.398 kr.	93.580 kr.
Ph.d. og forskeruddannelse	75.353 kr.	61.352 kr.	74.473 kr.	89.583 kr.	96.234 kr.
I alt	<b>61.256 kr.</b>	<b>51.461 kr.</b>	<b>59.210 kr.</b>	<b>68.969 kr.</b>	<b>79.654 kr.</b>

*Note: I Ledernes lønberegner indgår Ph.d. og forskeruddannelse som en del af gruppen Lang videregående uddannelse, LVU.*

**Tabel 12. Offentligt ansattes løn fordelt på sektor – månedsløn i kr.**

Sektor	Gennemsnit	Nedre kvartil	Median	Øvre kvartil	90 pct. fraktil
Stat	64.204 kr.	52.248 kr.	62.691 kr.	73.153 kr.	86.399 kr.
Kommune/Region	59.609 kr.	51.242 kr.	58.226 kr.	66.230 kr.	76.709 kr.
I alt	<b>61.256 kr.</b>	<b>51.461 kr.</b>	<b>59.210 kr.</b>	<b>68.969 kr.</b>	<b>79.564 kr.</b>

**Tabel 13. Offentligt ansattes løn fordelt på alder – månedsløn i kr.**

Alder	Gennemsnit	Nedre kvartil	Median	Øvre kvartil	90 pct. fraktil
Under 30 år	44.419 kr.	38.336 kr.	43.491 kr.	48.236 kr.	55.383 kr.
30-34 år	51.755 kr.	43.197 kr.	50.770 kr.	58.358 kr.	66.348 kr.
35-39 år	57.109 kr.	49.061 kr.	55.433 kr.	63.437 kr.	74.155 kr.
40-44 år	59.611 kr.	51.581 kr.	57.854 kr.	66.356 kr.	74.338 kr.
45-49 år	62.957 kr.	52.770 kr.	60.309 kr.	71.039 kr.	81.336 kr.
50-54 år	63.100 kr.	52.950 kr.	61.045 kr.	70.644 kr.	82.833 kr.
55-59 år	62.088 kr.	52.070 kr.	59.875 kr.	69.889 kr.	80.839 kr.
60 år og derover	60.989 kr.	50.897 kr.	59.177 kr.	69.184 kr.	78.776 kr.
I alt	<b>61.256 kr.</b>	<b>51.461 kr.</b>	<b>59.210 kr.</b>	<b>68.969 kr.</b>	<b>79.564 kr.</b>

Note: I Lønberegneren anvendes alder ikke. Her anvendes i stedet arbejdsmarkedserfaring.

## Pension, personalegoder, tillæg og bonus i den offentlige sektor

**Tabel 14. Andel af medlemmer, der modtager forskellige lønkomponenter, og lønkomponentens andel af den samlede løn**

Lønkomponent	Andel offentligt ansatte medlemmer, der modtager lønkomponenten	Andel af den samlede løn
Pension	100 pct.	14,4 pct.
Personalegoder	26 pct.	0,4 pct.
Tillæg	15 pct.	3,2 pct.
Bonus, resultatløns mv.	49 pct.	2,7 pct.